



# Der Niederrhein in Zahlen

2018/2019

## Impressum

### Verleger und Herausgeber:

Niederrheinische Industrie- und Handelskammer  
Duisburg · Wesel · Kleve zu Duisburg,  
vertreten durch den Präsidenten Burkhard Landers  
und den Hauptgeschäftsführer Dr. Stefan Dietzfelbinger,  
Mercatorstr. 22-24  
47051 Duisburg

 0203 2821-0

 [ihk-niederrhein.de](http://ihk-niederrhein.de)

### Ansprechpartnerin:

Friederike-Sophie Niemann

 0203 28 21-338

 [f.niemann@niederrhein.ihk.de](mailto:f.niemann@niederrhein.ihk.de)

### Redaktion:

Maika Müßle, Pressereferentin Niederrheinische IHK

### Gestaltung & Produktion:

Firmazwei GmbH, Emmerich am Rhein / Düsseldorf

### Bildnachweis:

Titel: iStock ©Nikada

Stand: Mai 2019

# Inhalt

1. Bevölkerung	2
2. Demografischer Wandel	3
3. Fläche und Flächennutzung	4
4. IHK-Unternehmen	6
5. Eröffnete Unternehmensinsolvenzen	7
6. Gewerbeentwicklung	8
7. IHK-Konjunkturbefragung	9
8. Bruttowertschöpfung	10
9. + 10. Ausbildung	11
11. Arbeitsmarkt	14
12. Arbeitslosenstruktur	15
13. Sozialversicherungspflichtig Beschäftigte	16
14. Verarbeitendes Gewerbe	17
15. Einzelhandelskaufkraft	18
16. Pendlerstatistik	19
17. Schiffumschlag	20
18. Niedrigwasser	21
19. Tourismusunternehmen	22
20. Übernachtungen	23
21. Gewerbesteuerhebesätze	24
22. Haushaltsstatus	25

# 1. Bevölkerung

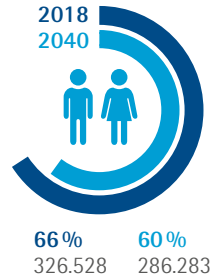
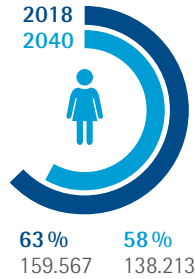
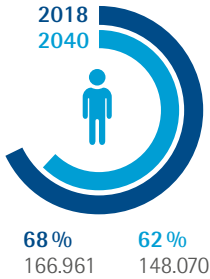
## Bevölkerungsstand

	2011	2013	2015	2017
<b>Duisburg</b>	<b>487.470</b>	<b>486.855</b>	<b>491.231</b>	<b>498.110</b>
<b>Kreis Wesel</b>	<b>459.740</b>	<b>457.033</b>	<b>462.664</b>	<b>460.666</b>
Alpen	12.769	12.614	12.798	12.612
Dinslaken	67.743	67.190	67.452	67.489
Hamminkeln	26.372	26.369	26.996	26.709
Hünxe	13.517	13.512	13.771	13.590
Kamp-Lintfort	37.166	36.973	37.683	37.346
Moers	103.831	103.108	104.529	103.949
Neukirchen-Vluyn	27.134	26.846	27.178	26.990
Rheinberg	30.836	30.610	31.023	31.195
Schermbeck	13.376	13.431	13.635	13.672
Sonsbeck	8.655	8.610	8.819	8.736
Voerde	36.891	36.514	36.675	36.268
Wesel	60.227	60.070	60.595	60.496
Xanten	21.223	21.186	21.510	21.614
<b>Kreis Kleve</b>	<b>301.171</b>	<b>302.698</b>	<b>310.337</b>	<b>311.270</b>
Bedburg-Hau	12.608	12.689	13.033	13.060
Emmerich a. R.	29.944	30.105	30.968	30.845
Geldern	32.889	33.064	33.841	33.819
Goch	32.750	33.063	33.889	33.618
Issum	11.848	11.876	12.037	11.966
Kalkar	13.705	13.670	13.854	13.868
Kerken	12.521	12.401	13.262	12.458
Kevelaer	27.553	27.635	28.311	28.162
Kleve	47.622	48.172	49.729	51.320
Kranenburg	10.164	10.234	10.648	10.576
Rees	21.402	21.303	21.349	21.137
Rheurdt	6.685	6.665	6.709	6.627
Straelen	15.350	15.668	15.641	16.020
Udem	8.136	8.128	8.266	8.188
Wachtendonk	7.856	7.898	8.189	8.197
Weeze	10.138	10.127	10.611	11.409
<b>Niederrhein</b>	<b>1.248.381</b>	<b>1.246.586</b>	<b>1.264.232</b>	<b>1.270.046</b>
<b>NRW</b>	<b>17.544.938</b>	<b>17.571.856</b>	<b>17.865.516</b>	<b>17.912.134</b>

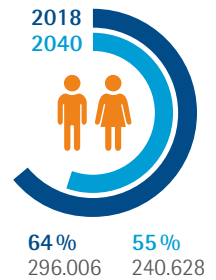
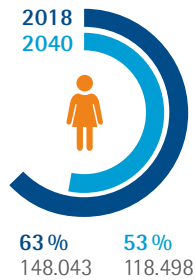
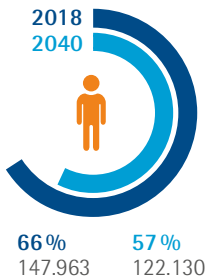
## 2. Demografischer Wandel

Entwicklung der Bevölkerung im erwerbsfähigen Alter\* (2018 und 2040 im Vergleich)  
 Erwerbspersonenpotenzial\* in % der Gesamtbevölkerung

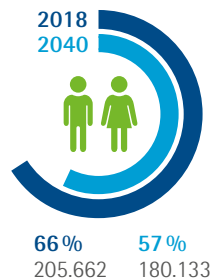
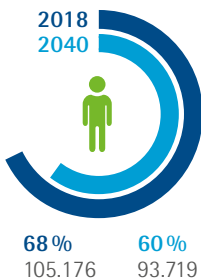
### Duisburg



### Kreis Wesel



### Kreis Kleve



Quelle: IT.NRW, Angaben jeweils zum 01.01.; Eigene Berechnungen der Niederrheinischen IHK

\* 15- bis unter 65-jährige

### 3. Fläche und Flächennutzung

Fläche und Bevölkerungsdichte am Niederrhein (2017)



Anteil der Fläche an Fläche von NRW

Bevölkerungsdichte (Einwohner pro km<sup>2</sup>)

Duisburg  
**0,7 %**

Duisburg  
**2.140**

Kreis Wesel  
**3,1 %**

Kreis Wesel  
**442**

Kreis Kleve  
**3,6 %**

Kreis Kleve  
**252**

Niederrhein gesamt

**7,4 %** | **506**

NRW

**100 %** | **525**

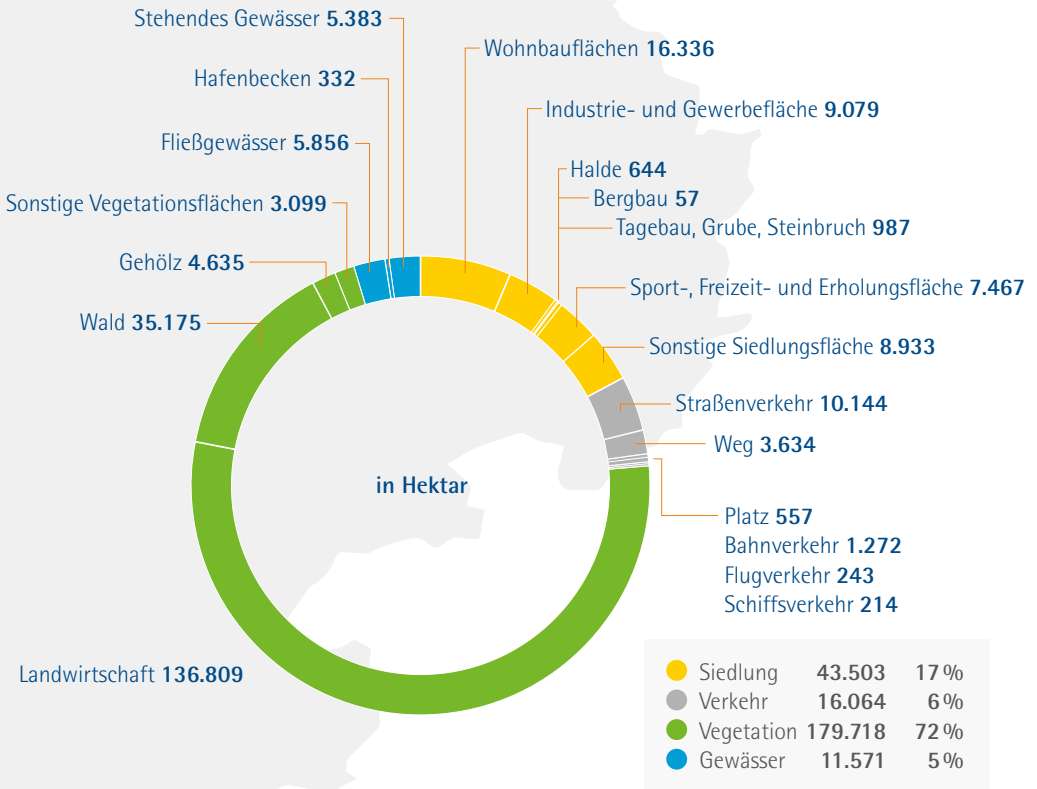
Anteile der Industrie- und Gewerbeflächen sowie der Flächen für Landwirtschaft an der Fläche insgesamt am Niederrhein im Vergleich (2017)

**4 %**

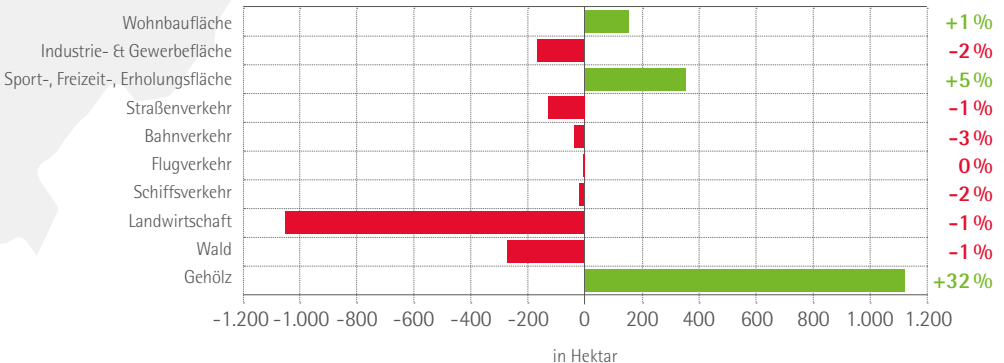
Industrie- und Gewerbeflächen

**55 %** Landwirtschaft

### Nutzung der Bodenfläche am Niederrhein (2017)

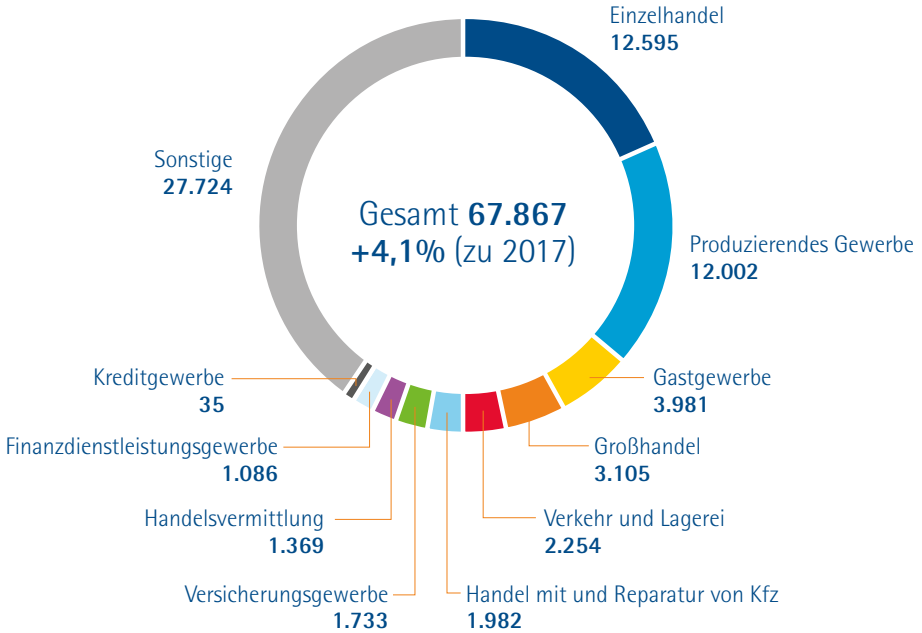


### Veränderung der Flächennutzung am Niederrhein nach ausgewählten Nutzungsarten (2017 zu 2016)



## 4. IHK-Unternehmen

Anzahl der IHK-Unternehmen am Niederrhein (2018)



Anzahl der IHK-Unternehmen nach Gebietskörperschaft

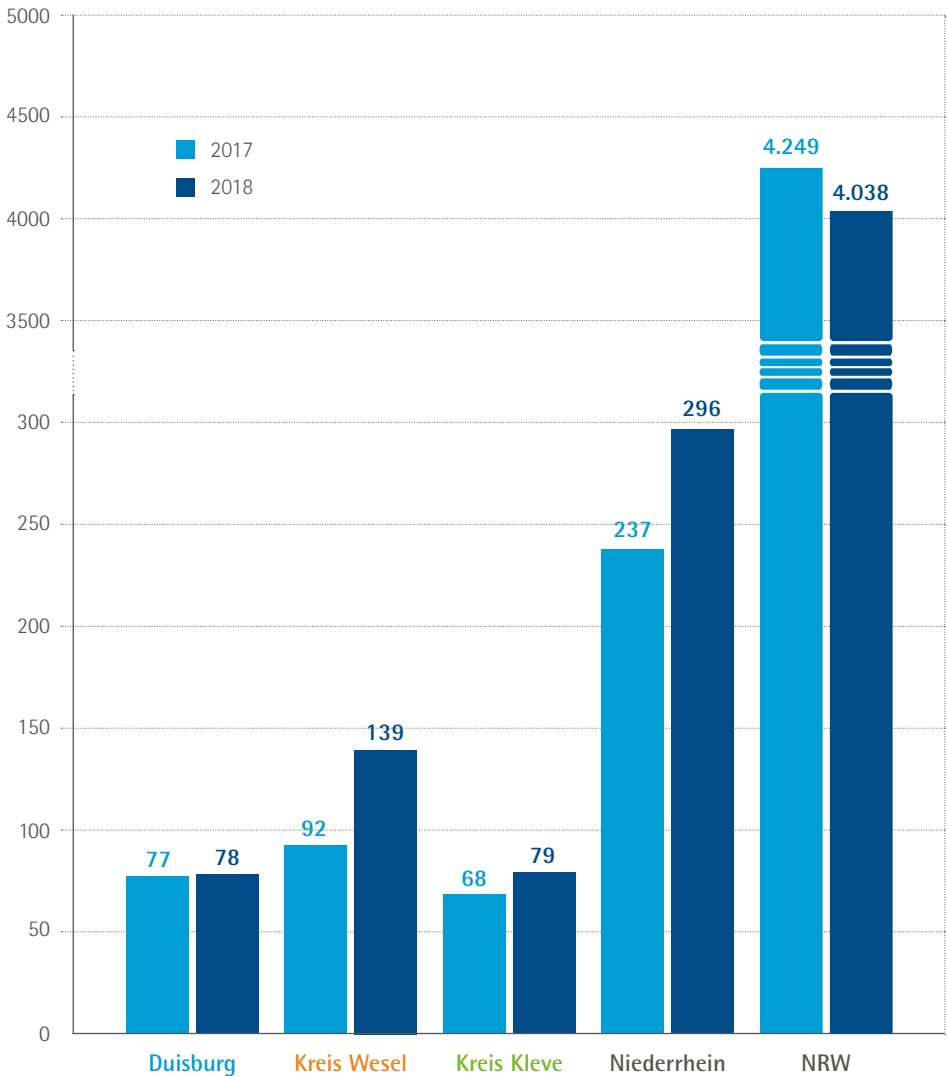


Gesamt 2018	Veränderung zu 2017
<b>Duisburg</b> <b>20.943</b>	<b>+3,7%</b>
<b>Kreis Wesel</b> <b>25.951</b>	<b>+5,1%</b>
<b>Kreis Kleve</b> <b>20.973</b>	<b>+3,1%</b>



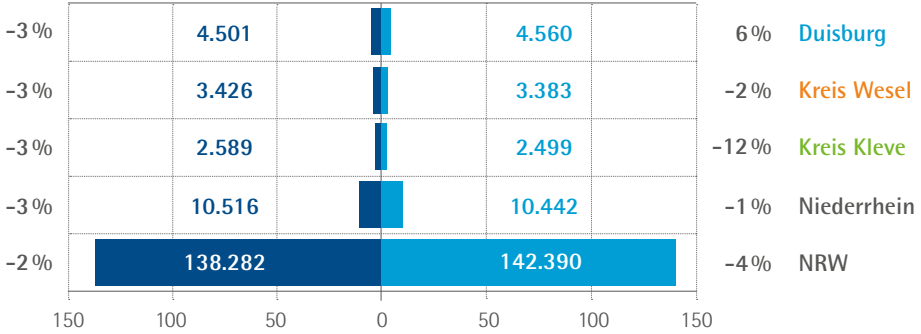
## 5. Eröffnete Unternehmensinsolvenzen

Eröffnete Unternehmensinsolvenzen (2017 und 2018 im Vergleich)

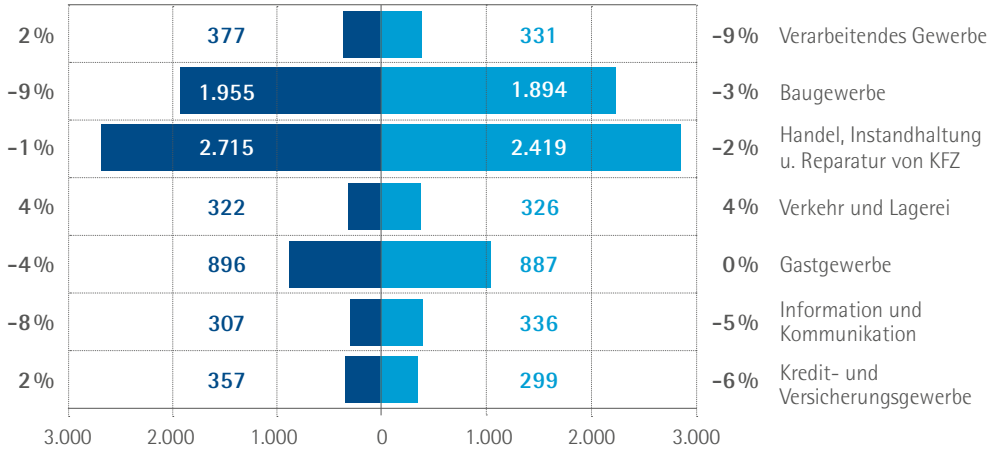


## 6. Gewerbeentwicklung

Gewerbeab- und -anmeldungen (2018)



Gewerbeab- und -anmeldungen für ausgewählte Branchen am Niederrhein (2018)

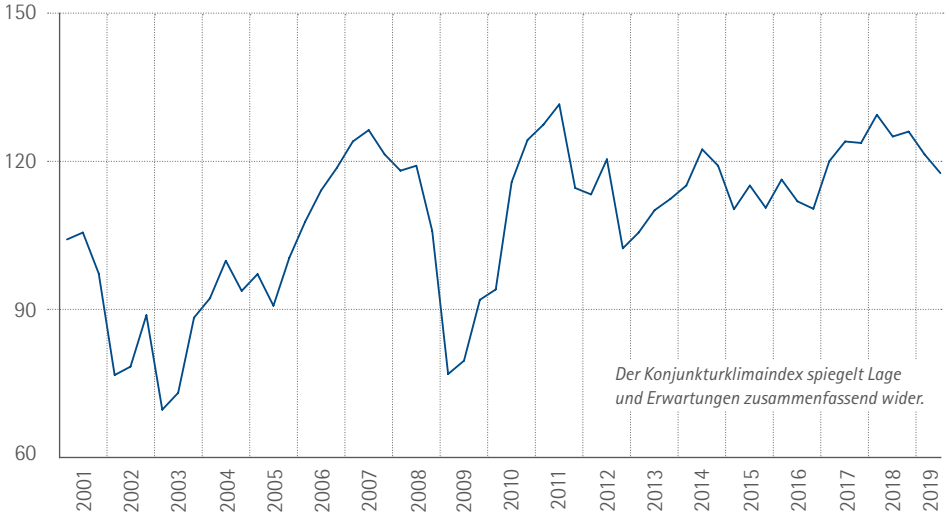


■ Gewerbeabmeldungen  
 ■ Gewerbeanmeldungen

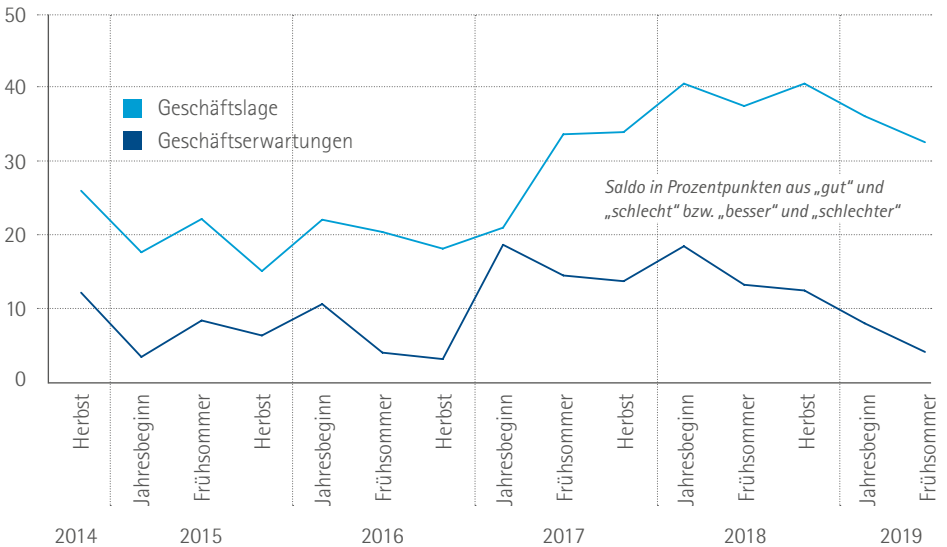
Die Prozentangaben beziehen sich auf die Veränderung zu 2017.

# 7. IHK-Konjunkturbefragung

## IHK-Konjunkturklimaindex Niederrhein



## Geschäftslage und -erwartungen am Niederrhein



## 8. Bruttowertschöpfung zu Herstellungspreisen (2016)







Insgesamt	Absolut in Tausend €	Veränderung zu 2015	je Erwerbstätigen in €
Duisburg	15.012.569	-0,4 %	66.451
Kreis Wesel	11.495.816	2,3 %	57.802
Kreis Kleve	8.034.815	5,5 %	54.392
<b>Niederrhein</b>	<b>34.543.200</b>	<b>1,8 %</b>	<b>60.335</b>
<b>NRW</b>	<b>602.509.799</b>	<b>3,0 %</b>	<b>64.833</b>

Produzierendes Gewerbe	Absolut in Tausend €	Veränderung zu 2015	je Erwerbstätigen in €
Duisburg	4.392.223	-2,7 %	85.784
Kreis Wesel	3.473.533	0,5 %	79.151
Kreis Kleve	2.013.819	7,5 %	66.862
<b>Niederrhein</b>	<b>9.879.575</b>	<b>0,3 %</b>	<b>78.907</b>
<b>NRW</b>	<b>165.237.831</b>	<b>1,0 %</b>	<b>79.085</b>

Dienstleistungsbereiche	Absolut in Tausend €	Veränderung zu 2015	je Erwerbstätigen in €
Duisburg	10.617.502	0,6 %	60.851
Kreis Wesel	7.950.524	3,1 %	52.222
Kreis Kleve	5.781.492	4,9 %	52.811
<b>Niederrhein</b>	<b>24.349.518</b>	<b>2,4 %</b>	<b>55.821</b>
<b>NRW</b>	<b>435.038.264</b>	<b>3,7 %</b>	<b>61.076</b>

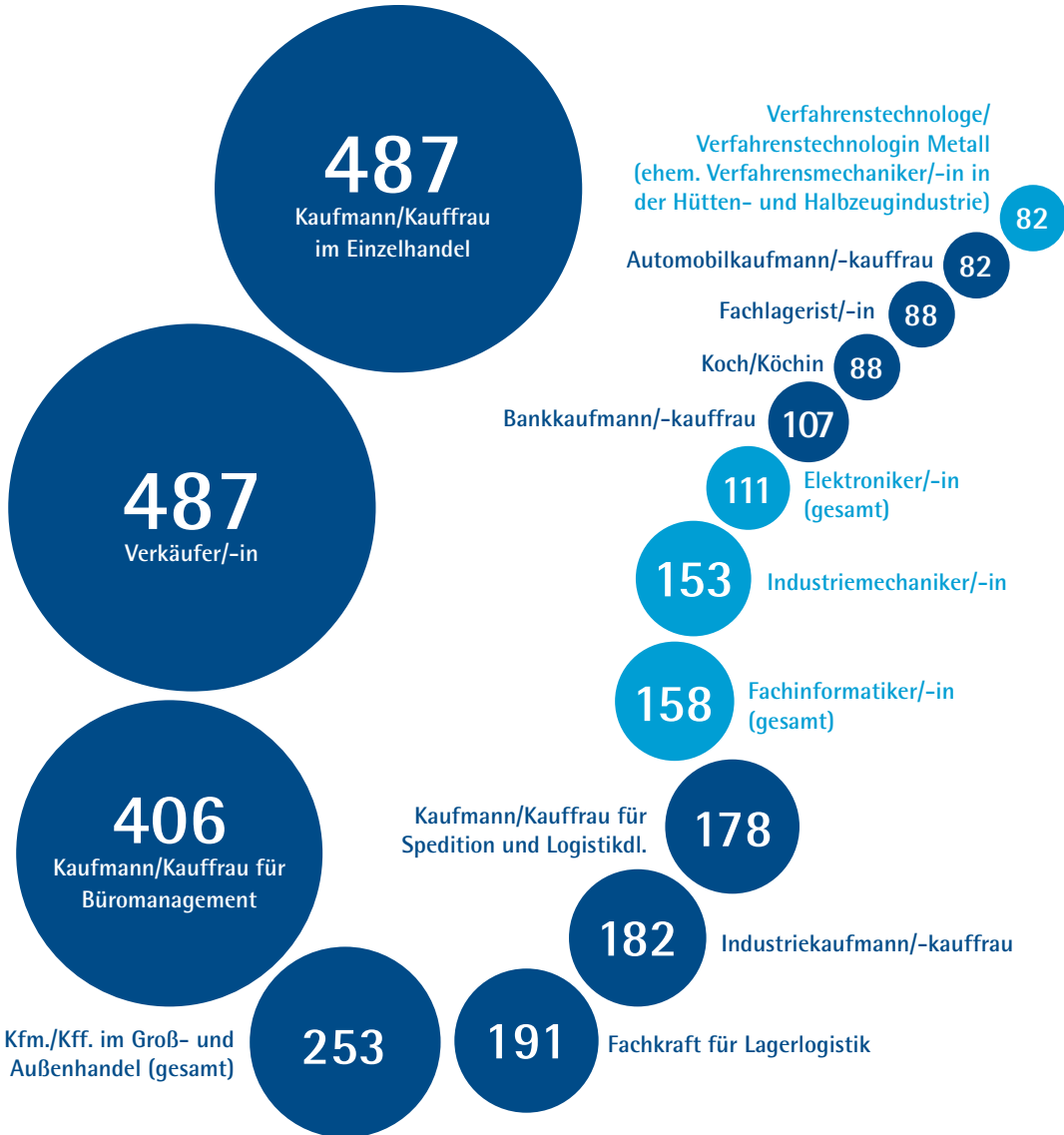
## 9. Ausbildung

### Auszubildende und Ausbildungsbetriebe am Niederrhein (2018)

Auszubildende in...	♂ ♀	♂	♀
Metalltechnik	1.673	1.592	81
Elektrotechnik	794	752	42
Bau, Steine, Erden	364	301	63
Chemie, Physik, Biologie	297	230	67
Holz	29	27	2
Papier, Druck	88	54	34
Leder, Textil, Bekleidung	19	17	2
Nahrung und Genuss	92	73	19
Glas, Keramik, Schmuck- und Edelsteine	7	7	-
Gewerbliche Sonderberufe	24	23	1
 Auszubildende in gewerblich-technischen Ausbildungsberufen insgesamt	3.387 +4 %*	3.076 +4 %*	311 +2 %*
Industrie	519	228	291
Handel	2.842	1.489	1.353
Banken	328	168	160
Versicherung	130	76	54
Hotel- und Gaststättengewerbe	582	349	233
Verkehrs- und Transportgewerbe	880	661	219
Sonstige Berufe	2.349	1.223	1.126
Kaufmännische Sonderberufe	186	109	77
 Auszubildende in kaufmännischen Ausbildungsberufen insgesamt	7.816 -1 %*	4.303 +1 %*	3.513 -4 %*
 Auszubildende insgesamt	11.203 0 %*	7.379 +2 %*	3.824 -4 %*
 Ausbildungsbetriebe		3.017 +7 %*	

## 10. Ausbildung

Neu abgeschlossene Ausbildungsverhältnisse am Niederrhein (2018)





Berufe mit dem höchsten Zuwachs an Auszubildenden TOP 10\*

1. Bauzeichner/-in	+75%	6. Fachkraft im Gastgewerbe	+20%
2. Fachinformatiker/-in (gesamt)	+42%	7. Industriemechaniker/-in	+15%
3. Mechatroniker/-in	+40%	8. Kaufmann/ Kauffrau für Spedition und Logistkdienstleistungen	+14%
4. Verfahrenstechnologe/ Verfahrenstechnologin Metall	+26%	9. Maschinen- und Anlagenführer/-in	+13%
5. Berufskraftfahrer/-in	+25%	10. Zerspanungsmechaniker/-in	+9%

- 80 Berufskraftfahrer/-in
- 65 Hotelfachmann/-fachfrau bzw. -kaufmann/-kauffrau
- 64 Eisenbahner/-in im Betriebsdienst (gesamt)
- 63 Bauzeichner/-in
- 59 Kfm./Kff. im Gesundheitswesen
- 45 Maschinen- und Anlagenführer/-in
- 42 Fachkraft für Kurier-, Express- u. Postdienstl.
- 42 Fachkraft im Gastgewerbe
- 42 Mechatroniker/-in
- 41 Kfm./Kff. für Vers. und Finanzen (gesamt)
- 38 Tiefbaufacharbeiter/-in
- 37 Chemikant/-in
- 35 Zerspanungsmechaniker/-in
- 34 Restaurantfachmann/-fachfrau
- 34 Fachpraktiker/-in im Verkauf
- 33 Immobilienkaufmann/-kauffrau
- 33 Mediengestalter/-in (gesamt)
- 32 Konstruktionsmechaniker/-in
- 31 Binnenschiffer/-in
- 31 Technische/-r Produktdesigner/-in (gesamt)
- ...

\*nur Berufe mit mindestens 30 neu abgeschlossenen Ausbildungsverhältnissen im Vorjahr  
Quelle: Niederheinische IHK

**4.600**  
Ausbildungsberufe  
insgesamt

+1%

**3.389**  
Kaufmännische Ausbildungs-  
berufe insgesamt

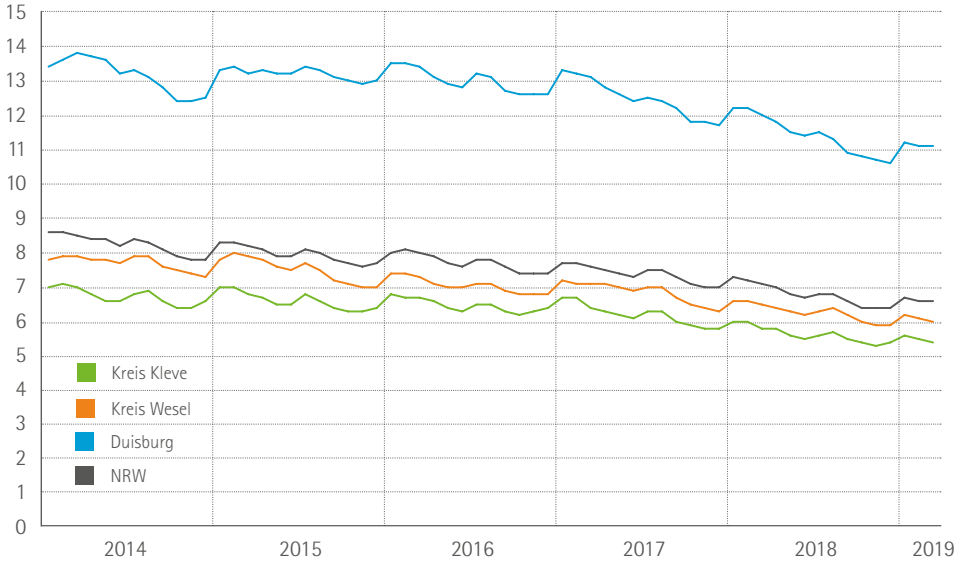
-3%

**1.211**  
Gewerblich-technische  
Ausbildungsberufe insgesamt

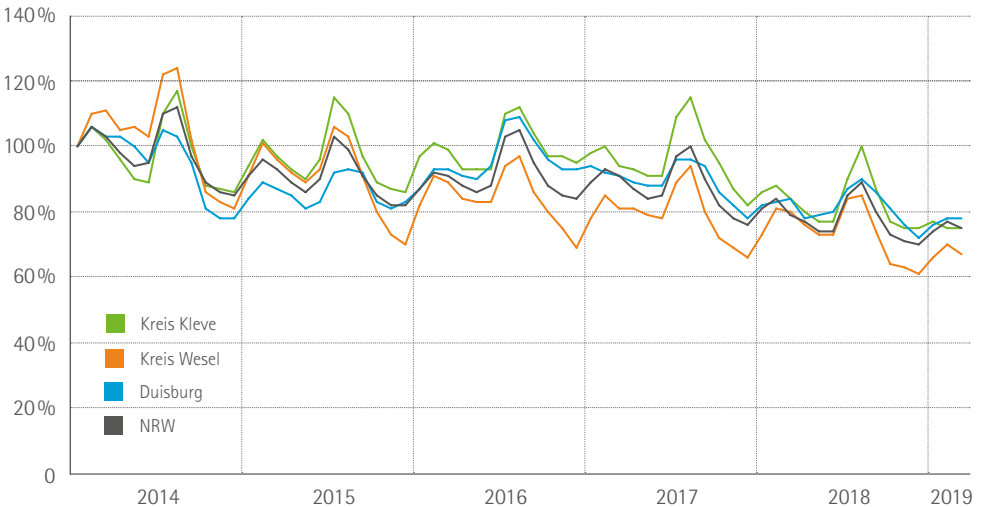
+14%

# 11. Arbeitsmarkt

Entwicklung der Arbeitslosenquote (2014-2019)



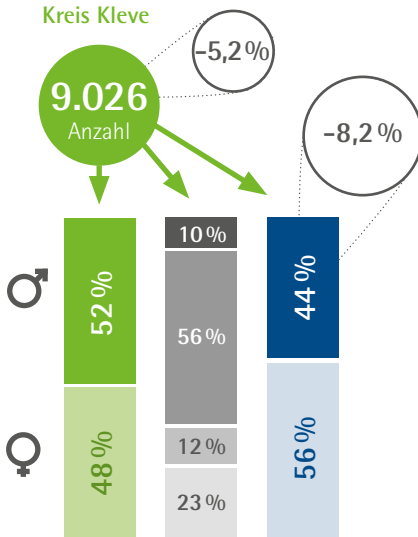
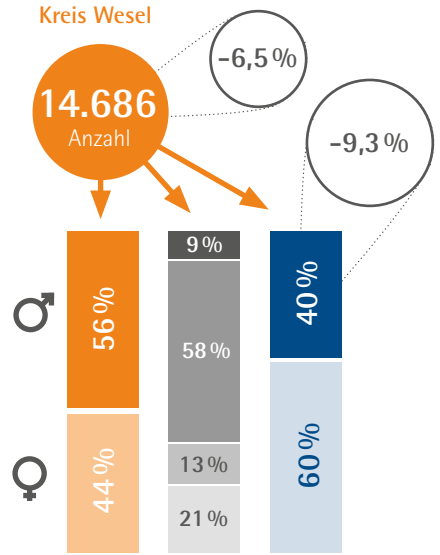
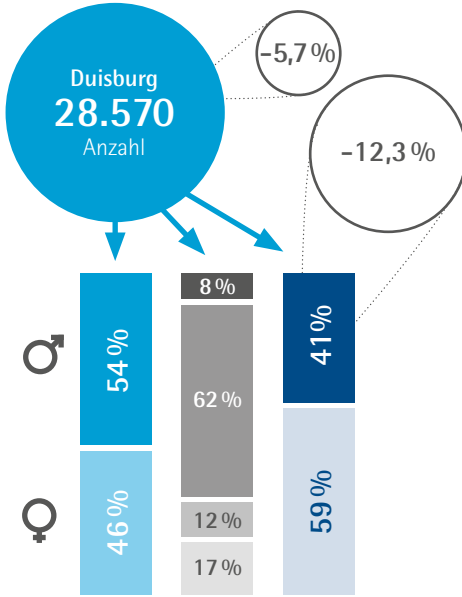
Relative Entwicklung der Arbeitslosenzahl der unter 25-Jährigen (2014-2019)  
(Januar 2014 = 100%)





# 12. Arbeitslosenstruktur

im März 2019



□ Veränderung zu Vorjahresmonat

- 15 bis unter 25 Jahre
- 25 bis unter 50 Jahre
- 50 bis unter 55 Jahre
- 55 Jahre und älter

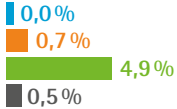
- Langzeitarbeitslose
- Nicht-Langzeitarbeitslose

# 13. Sozialversicherungspflichtig Beschäftigte

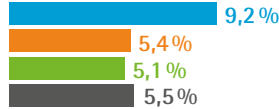
Anteile einzelner Wirtschaftszweige in % aller Sozialversicherungspflichtig Beschäftigten (2018)



Land- und Forstwirtschaft, Fischerei



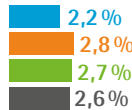
Verkehr und Lagerei



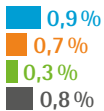
Verarbeitendes Gewerbe



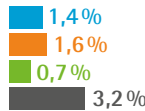
Gastgewerbe



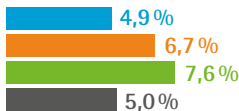
Energieversorgung



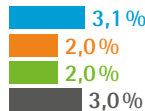
Information und Kommunikation



Baugewerbe



Finanz- u. Versicherungs-DL



Handel; Instandhalt. u. Rep. v. Kfz



Gesundheits- und Sozialwesen



Duisburg (Gesamt)

**177.495** +2,0%\*

Kreis Kleve (Gesamt)

**103.240** +2,3%\*

Kreis Wesel (Gesamt)

**138.453** +2,2%\*

NRW (Gesamt)

**6.975.133** +2,2%\*



## 14. Verarbeitendes Gewerbe

### Verarbeitendes Gewerbe, Bergbau und Gewinnung von Steinen und Erden (2018)

	Betriebe*	Veränderung zu 2017	Beschäftigte*	Veränderung zu 2017	Gesamtumsatz in Mio. Euro	Veränderung zu 2017	Exportquote
Duisburg	141	-2,8%	33.005	-0,4%	12.166	2,1%	32,7%
Kreis Wesel	213	0,9%	21.225	4,9%	6.192	1,3%	50,9%
Kreis Kleve	170	1,8%	13.662	3,0%	4.072	3,8%	48,6%
Niederrhein	524	0,2%	67.892	1,9%	22.430	2,2%	40,6%
NRW	10.289	1,4%	1.258.506	2,5%	357.840	2,2%	44,3%

### Ausgewählte Branchen des Verarbeitenden Gewerbes am Niederrhein (2018)

Wirtschaftszweig	Betriebe*	Veränderung zu 2017	Beschäftigte*	Veränderung zu 2017	Gesamtumsatz in Mio. Euro	Veränderung zu 2017	Exportquote
Herstellung von Nahrungs- und Futtermitteln	81	-4,7%	7.719	3,3%	2.242	0,3%	34,5%
Chemische Industrie	32	0,0%	5.768	3,6%	3.049	-4,0%	65,7%
Metallerzeugung und -bearbeitung	18	-5,3%	21.127	1,1%	9.859	3,7%	30,5%
Herstellung von Metallerezeugnissen	70	-5,4%	3.779	-3,1%	802	17,1%	29,5%
Maschinenbau	64	3,2%	10.497	2,9%	2.808	-0,6%	66,2%

Quelle: IT.NRW; Betriebe im Verarbeitenden Gewerbe, Bergbau sowie Gewinnung von Steinen und Erden mit 20 und mehr Beschäftigten. Klassifikation der Wirtschaftszweige, Ausgabe 2008; \*Stichtag 30.09.; Eigene Berechnungen der Niederrheinischen IHK

## 15. Einzelhandelskaufkraft Prognose 2019

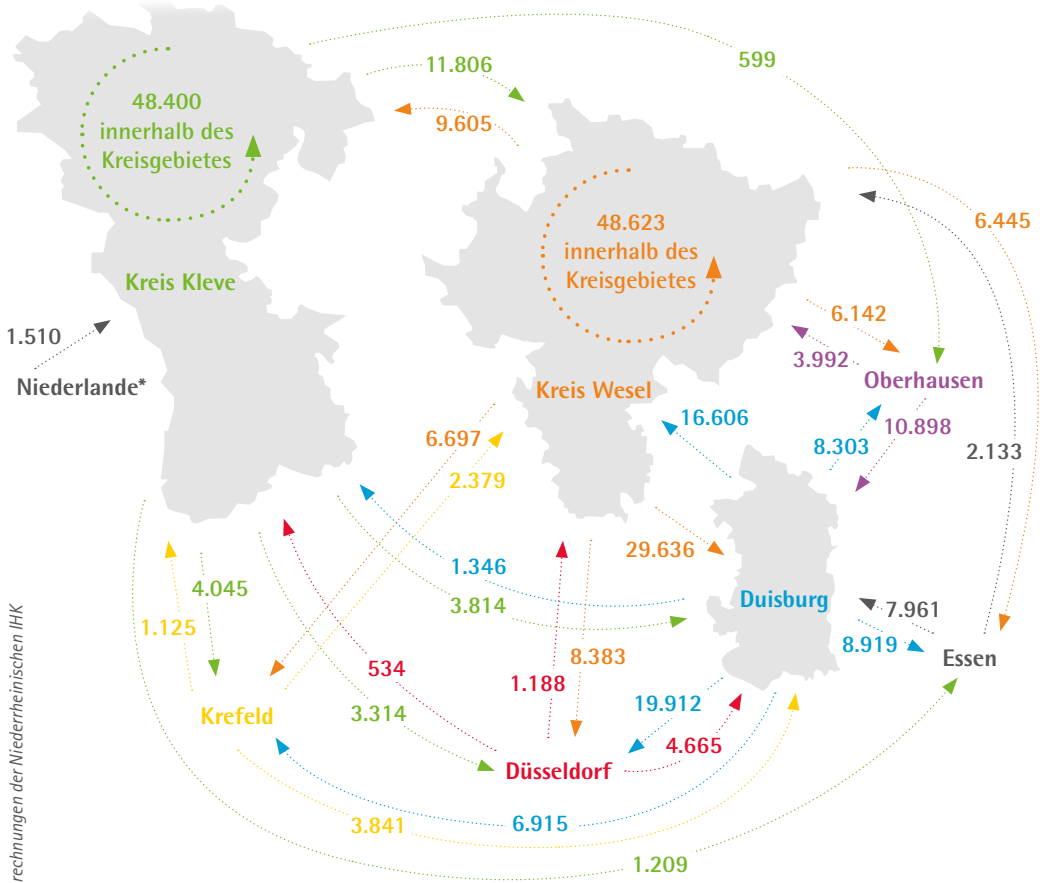
Gebiet	Einzelhandelskaufkraft je Einwohner in Euro	Einzelhandelskaufkraft je Einwohner – Index (Deutschland = 100)	Einzelhandelszentralität <sup>1</sup>
<b>Duisburg</b>	<b>6.200</b>	<b>87,5</b>	<b>103,6</b>
<b>Kreis Wesel</b>	<b>7.050</b>	<b>99,5</b>	<b>92,0</b>
Alpen	7.361	103,9	48,8
Dinslaken	7.285	102,8	97,3
Hamminkeln	7.327	103,4	73,6
Hünxe	7.910	111,6	48,4
Kamp-Lintfort	6.221	87,8	106,6
Moers	6.901	97,4	108,0
Neukirchen-Vluyn	7.068	99,7	70,8
Rheinberg	7.361	103,9	66,7
Schermbek	7.654	108,0	60,6
Sonsbeck	7.263	102,5	– <sup>2</sup>
Voerde	6.784	95,7	91,8
Wesel	7.005	98,9	109,3
Xanten	7.040	99,4	95,2
<b>Kreis Kleve</b>	<b>6.629</b>	<b>93,6</b>	<b>104,5</b>
Bedburg-Hau	6.681	94,3	79,3
Emmerich	6.165	87,0	90,0
Geldern	7.063	99,7	106,5
Goch	6.504	91,8	109,6
Issum	7.100	100,2	61,8
Kalkar	6.523	92,1	95,0
Kerken	7.269	102,6	92,2
Kevelaer	6.786	95,8	103,8
Kleve	6.390	90,2	170,3
Kranenburg	5.543	78,2	73,6
Rees	6.639	93,7	100,2
Rheurdt	7.496	105,8	– <sup>2</sup>
Straelen	7.062	99,7	96,6
Udem	6.692	94,4	– <sup>2</sup>
Wachtendonk	7.148	100,9	– <sup>2</sup>
Weeze	6.002	84,7	64,5
<b>NRW</b>	<b>7.058</b>	<b>99,6</b>	<b>101,4</b>

1) Die Zentralität des Einzelhandels kann als Quotient aus dem Index des Einzelhandelsumsatzes und dem Index der einzelhandelsrelevanten Kaufkraft, multipliziert mit dem Faktor 100 berechnet werden. Sie kann als Indikator für das Ausmaß des Kaufkraftabflusses bzw. -zuflusses im Vergleich zum gesamten Bundesgebiet interpretiert werden.

2) Zentralitätswerte werden nur für Gemeinden ab 10.000 Einwohnern herausgegeben.

# 16. Pendlerstatistik

Berufsein- und -auspendler am Niederrhein (2017)



	Berufseinpender (Tagespendler) insgesamt	Berufsauspendler (Tagespendler) insgesamt
Duisburg	<b>103.962</b>	<b>99.660</b>
Kreis Wesel <sup>1</sup>	<b>115.142</b>	<b>150.709</b>
Kreis Kleve <sup>1</sup>	<b>76.430</b>	<b>91.484</b>

1) Bei den Pendlerzahlen zu den Kreisen sind auch jene Ein- und Auspendler enthalten, die zwischen den Gemeinden eines Kreises pendeln.

\* Für die Anzahl der Berufs- oder Ausbildungspendler, die aus einer NRW-Gemeinde ins Ausland pendeln, fehlen exakte Daten.

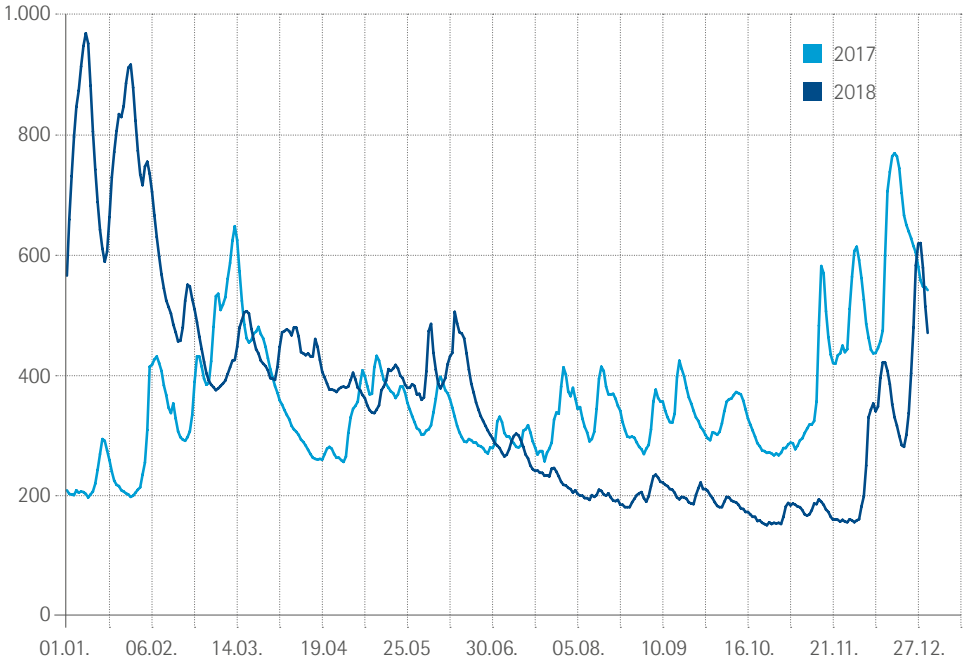
## 17. Schiffsumschlag

### Schiffsumschlag in den Häfen am Niederrhein (2018)

Häfen und Ladestellen	Schiffsumschlag in Tausend Tonnen	Veränderung zu 2017
Duisburger Hafen AG	14.240	-9,0 %
thyssenkrupp Steel Europe AG, Hafen Schwelgern	21.947	7,3 %
HKM GmbH, Hafen Huckingen	9.308	-14,9 %
InfraTec	115	-10,9 %
Venator	0	-
Georg Plange GmbH & Co. KG	22	-60,3 %
thyssenkrupp Steel Europe AG, Hafen Walsum-Süd	2.020	-22,3 %
<b>Duisburger Häfen</b>	<b>47.652</b>	<b>-5,2 %</b>
DeltaPort GmbH & Co. KG	2.467	-8,6 %
Solvay Infra GmbH	303	-10,5 %
Rheinhafen Orsoy	1.795	3,7 %
<b>Häfen Kreis Wesel</b>	<b>4.565</b>	<b>-4,3 %</b>
Contargo Rhein-Waal-Lippe GmbH	625	-18,5 %
KLK Emmerich GmbH	162	-25,6 %
<b>Häfen Kreis Kleve</b>	<b>788</b>	<b>-20,1 %</b>
<b>Insgesamt</b>	<b>53.005</b>	<b>-5,4 %</b>

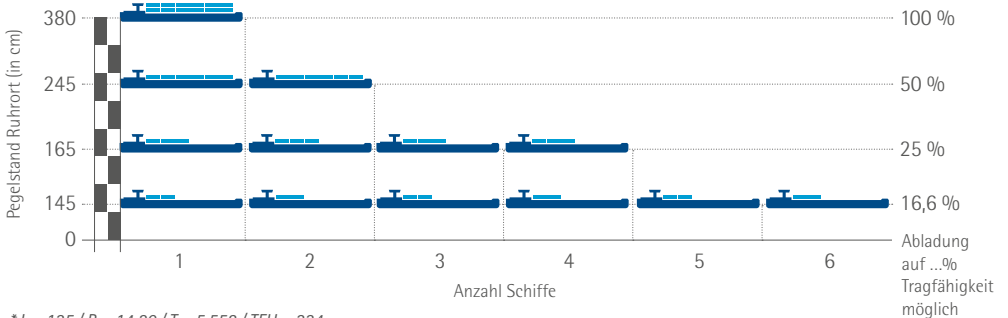
# 18. Niedrigwasser

## Pegelstände Duisburg-Ruhrort (2017 und 2018 im Vergleich)



Quelle: [www.pegelonline.wsv.de](http://www.pegelonline.wsv.de) (Gewässerkundliches Informationssystem der Wasserstraßen und Schifffahrtsverwaltung des Bundes)

## Wie viele Schiffe\* sind nötig bei Abtransport gleicher Tonnage? (Pegel Duisburg-Ruhrort)



\* L = 135 / B = 14,20 / T = 5.558 / TEU = 334

Quelle: Berechnungen der Haeger & Schmidt Logistics GmbH

## 19. Tourismusunternehmen

### Tourismusunternehmen am Niederrhein



Hotel- und Gaststättengewerbe	2018	Veränderung zu 2017
Hotels, Gasthöfe, Pensionen, Hotels Garni	185	2,2 %
Restaurants	678	4,6 %
Cafes, Eisdielen, Imbiss	1.068	8,1 %
Schankwirtschaft	1.391	1,2 %
Bars, Vergnügungslokale, Diskotheken, Tanzlokale	41	32,3 %
Trinkhallen	125	-7,4 %
Kantinen, Caterer	216	2,4 %
<b>Insgesamt</b>	<b>3.704</b>	<b>3,8 %</b>



Reiseverkehrsbranche	2018	Veränderung zu 2017
Reisebüros	239	3,5 %
Reiseveranstalter	61	0,0 %
Reisebusunternehmen	18	0,0 %
<b>Insgesamt</b>	<b>318</b>	<b>2,6 %</b>

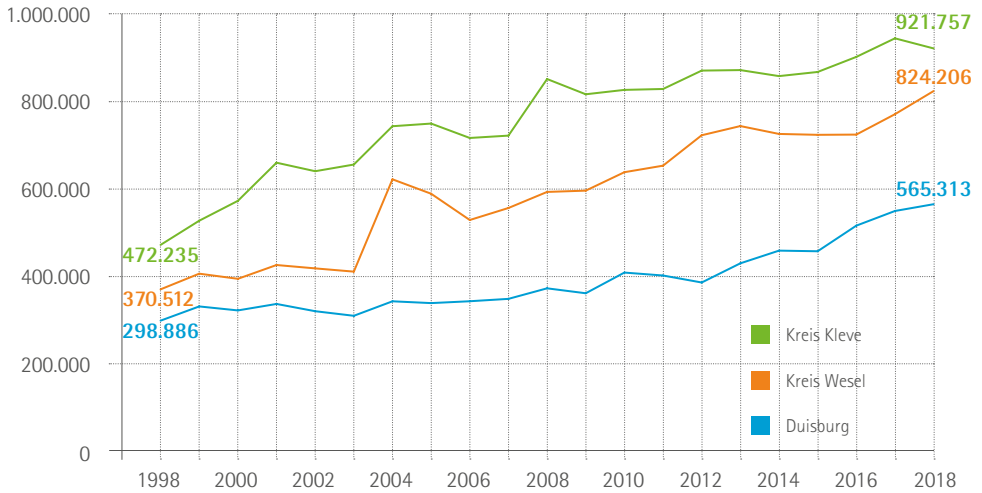


Freizeitbranche	2018	Veränderung zu 2017
Kultur- u. Unterhaltungseinrichtungen	995	7,2 %
Sportanlagen	97	2,1 %
Saunas, Solarien, Fitnesszentren	426	15,1 %
Sport-, Wett- und Lotteriewesen	165	4,4 %
<b>Insgesamt</b>	<b>1.683</b>	<b>8,5 %</b>



## 20. Übernachtungen

### Entwicklung der Übernachtungen am Niederrhein\*



\* Ab Januar 2012: Beherbergungsbetriebe ab 10 Betten, einschließlich Campingplätze (Touristik-Camping) ab 10 Stellplätzen; vorher: Beherbergungsbetriebe mit 9 und mehr Gästebetten sowie ab 2004 Campingplätze ohne Dauercamping. Für Campingplätze wird die Anzahl der Betten nicht ermittelt.

### Anteil der Übernachtungen von Gästen mit Wohnsitz im Ausland an Übernachtungen insgesamt (2018)

Duisburg **18%** | Kreis Wesel **16%** | Kreis Kleve **20%**

### Höchster Anteil der Übernachtungen von Gästen mit Wohnsitz im Ausland an Übernachtungen insgesamt (2018)

Rheinberg **36%** | Bedburg-Hau & Weeze **42%**

### Mittlere Aufenthaltsdauer in Tagen (2018)

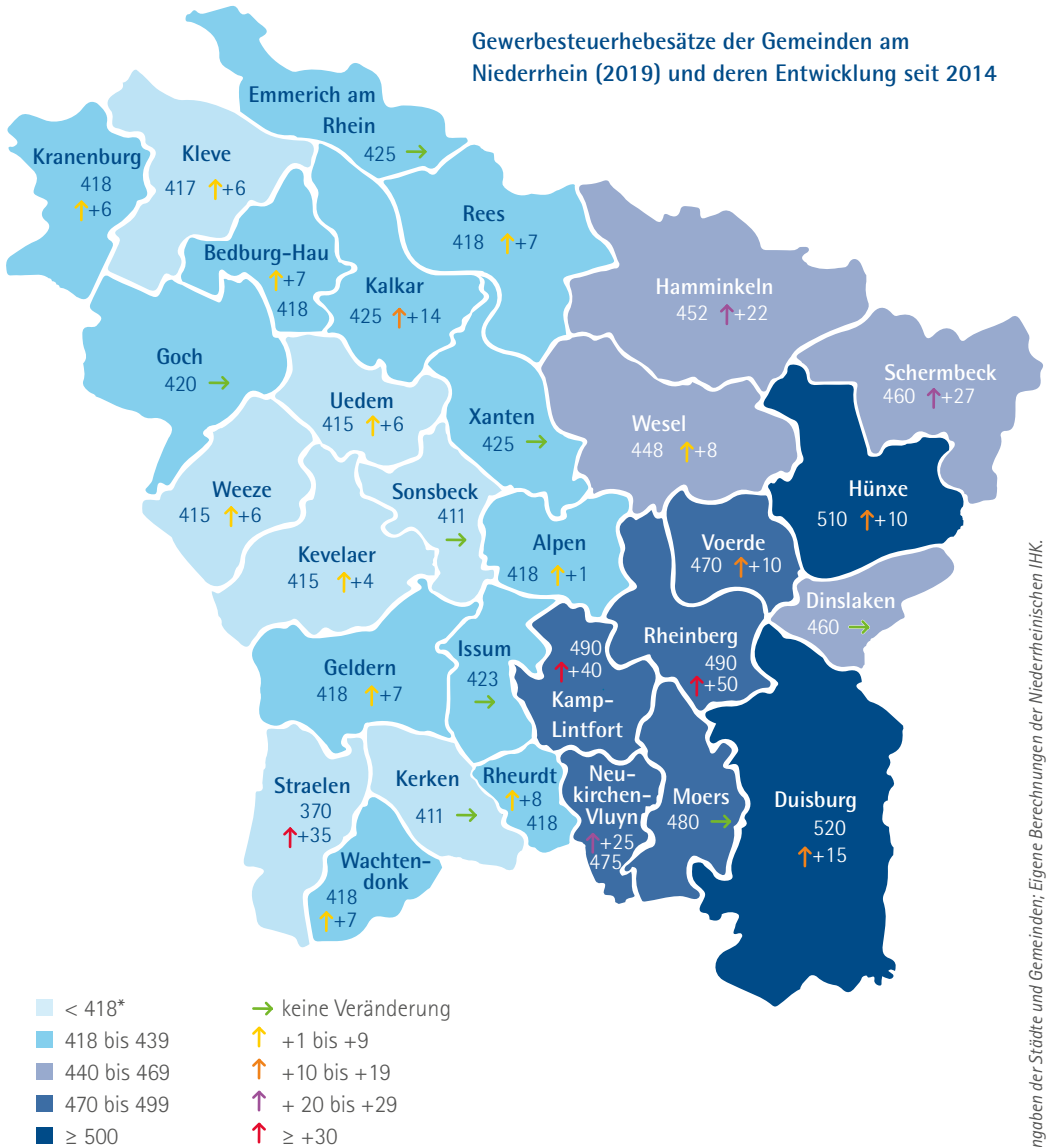
Duisburg **2,0** | Kreis Wesel **1,9** | Kreis Kleve **2,1**

### Längste mittlere Aufenthaltsdauer in Tagen (2018)

Hamminkeln **3,6** | Geldern **3,3**

## 21. Gewerbesteuerhebesätze

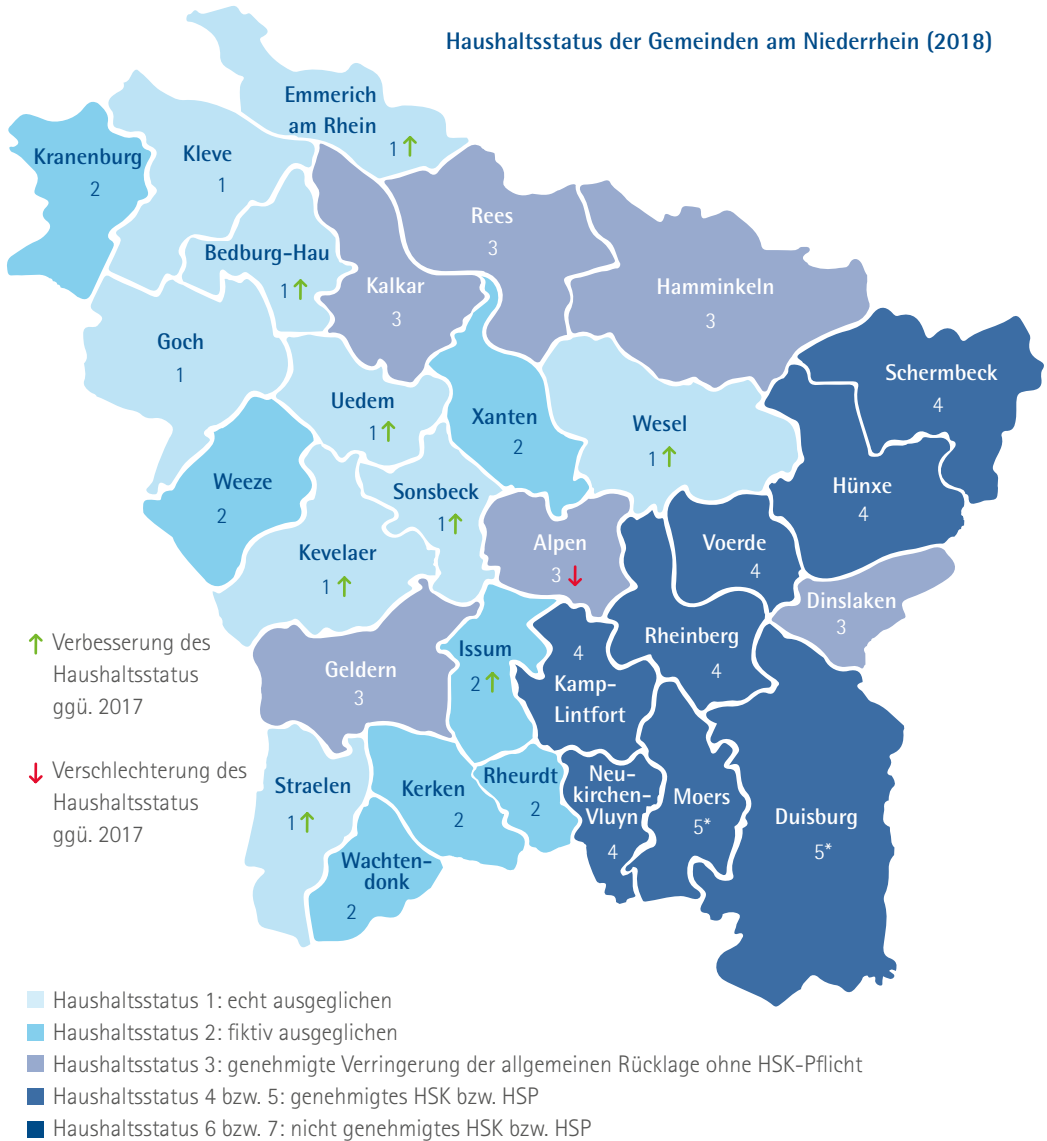
Gewerbesteuerhebesätze der Gemeinden am Niederrhein (2019) und deren Entwicklung seit 2014



Die ausgewiesenen Werte für 2019 basieren auf den Angaben der Kommunen, Stand April 2019.  
Die Pfeile geben die Veränderung des Gewerbesteuerhebesatzes in Prozentpunkten gegenüber 2014 an.

## 22. Haushaltsstatus

Haushaltsstatus der Gemeinden am Niederrhein (2018)



Quelle: Ministerium für Heimat, Kommunales, Bau und Gleichstellung des Landes Nordrhein-Westfalen

(HSK: Haushaltssicherungskonzept, HSP: Haushaltssicherungsplan)

\* negatives Eigenkapital/ Überschuldung eingetreten



**Niederrheinische Industrie-  
und Handelskammer**  
Duisburg · Wesel · Kleve zu Duisburg

 [ihk-niederrhein.de](http://ihk-niederrhein.de)

 [ihk-niederrhein.de/newsletter](http://ihk-niederrhein.de/newsletter)

 [facebook.com/ihk.niederrhein](https://facebook.com/ihk.niederrhein)

 [twitter.com/IHK\\_Niederrhein](https://twitter.com/IHK_Niederrhein)